

Prosjektplan

Konsolidering og ny organisering



2016-2019

Versjon 5 - gjeldande

INNHALD

1	Bakgrunn	3
1.1	Bakgrunn	3
1.2	Sauda Lokalarkiv	4
1.3	Ryfylkemuseet	4
2.	Føremål, mål og forventa effektar	5
2.1	Føremål og hovudmål	5
2.2	Mål fram til konsolidering	5
2.3	Skisserte mål etter konsolidering	6
2.4	Forventa effektar	6
3.	Handlingsplan	7
4.	Kritiske suksessfaktorar og risiko	8
5.	Organisering	9
5.1	Organisasjonskart	9
5.2	Ansvars- og rolleskildring	9
6.	Milepælar og framdriftsplan	10
6.1	Milepælar forprosjekt	10
6.2	Framdriftsplan	11
7.	Budsjett og finansiering	12
7.1	Budsjett	12
7.2	Finansiering	12
8.	Vedlegg og lenkjer	13

1 Bakgrunn

1.1 Bakgrunn

Ryfylkemuseet og samarbeidspartnerar jobbar for ei konsolidering og ny organisering av Sauda Lokalarkiv. Denne prosjektplanen skildrar prosessen med mål og tiltak i to fasar: fram til konsolidering og etter konsolidering.

Partnerane i prosjektet er:

- Ryfylkemuseet
- Sauda Lokalarkiv
- Arkiv-eigarane
 - o Eramet Norway Sauda
 - o AS Saundefaldene
 - o Sauda Fabrikkarbeiderforening avd. 031
- Eigar og leigar av Stasjon 3
 - o Statkraft
 - o AS Saundefaldene

Prosjektet har ei rekkje interessentar og potensielle støttespelarar

- Sauda kommune
- Rogaland Fylkeskommune
- Kulturdepartementet
- Fagleg og økonomisk verkemiddelapparat

Hovudstrategien for vidareutvikling av Sauda Lokalarkiv spesielt og kulturarvsarbeidet i Sauda generelt er tidlegare formulert og blir lagt til grunn som hovudstrategiar (jf. notat frå Roy Høibo, Ryfylkemuseet av 19. august 2013 – vedlegg 1)

1: Sauda Lokalarkiv:

«Vi merkar oss at det i møtet 2. juli blei reist spørsmål om framtidig organisering av lokalarkivet. Ein tanke, som også har vore framme tidlegare, er om det kunne vera tenleg å organisere arkivet som ein del av Ryfylkemuseet, slik arkiv ved andre industristadmuseum er integrerte i det samla kulturarvsarbeidet. I samsvar med styringssignal frå Kulturdepartementet og Rogaland fylkeskommune er samanslåing av kulturarvsinstitusjonar ein høgst aktuell tanke. Det er dessutan avgrensa kor store ressursar museet kan setta inn i utvikling og drift av arkivet så lenge det ikkje er ein del av museet.»

2. Organisering av kulturarvsarbeidet:

« Som permanent ordning vil vi vise til den museumsutgreiinga som kommunestyret fekk utarbeidd i 2006. Komiteen som utarbeidde utgreiinga konkluderte slik:

Komiteen rår til at det blir inngått samarbeidsavtale med Ryfylkemuseet om vidare utvikling av Jonearden på Hustveit og eit industristadmuseum som omfattar Industrierbeidarmuseet i Håkonsgata, Stasjon 3 og Sauda lokalarkiv. Museumssamlinga som i dag går under nemninga Sauda Museum bør gå inn i det regionale museet. Avtalen bør også omfatte rådgiving og formidling i arbeidet med vern av Åbøbyen.

Komiteen meiner det må settast av monaleg større midlar til utvikling og drift av museumsavdelingane i Sauda.

Det overordna målet for kulturarvsarbeidet blei formulert slik:

Formålet med å etablere, utvikle og drive museumsanlegg og verne kulturminne i Sauda er dels å formidle kunnskapar om og forståing av samanhengar i utviklinga av staden og

gjennom dette styrke identiteten til staden og dei som bur der, dels å profilere kulturgrunnlaget som eit strategisk virkemiddel i utviklinga av staden.

Komiteen meiner at ei sterkare vektlegging av kulturgrunnlaget vil gjera Sauda meir interessant både for fastbuande og tilreisande gjennom å skape bulyst, etableringsvilje og interesse for Sauda som reisemål.

Komiteen såg Stasjon III som det naturlege navet i denne verksemda (...)»

1.2. Sauda Lokalarkiv

Sauda Lokalarkiv skal bidra til å sikra vilkåra for arbeid med lokal historie og industrikultur i Sauda. Føremålet til stiftinga er: «*Sauda Lokalarkiv er ei privat stifting med føremål å samla inn, bevare og gjera tilgjengeleg privat arkivmateriale frå Sauda.*»

Sauda Lokalarkiv blei stifta i 1992 og var først eit arkiv etter tre arkivskaparar:

1. Kraftselskapet A/S Saundefaldene (etablert 1913) har stått for utbygging av vasskrafta til storindustrien i Sauda
2. Smelteverket (etablert 1915) som har ulike namn: Electric Furnace Products Company Ltd. (til 1977), Sauda Smelteverk A/S (Elkem Sauda) og Eramet Norway Sauda ASA (frå 1999)
3. Sauda Fabrikkarbeiderforening avd. 031

Alle desse har forma og styrt industristaden Sauda si utvikling dei siste 100 åra. Aktørane er sentrale i arbeidet med å forma ei framtidig organisering og bruk av denne industrihistoriske samlinga saman med Ryfylkemuseet. Arkivet har seinare teke inn privatarkivmateriale etter mange andre arkivskaparar i Sauda, som lag og organisasjonar, firma m.m.

Sauda Lokalarkiv har si samling i administrasjonsbygget til Eramet.

1.3 Ryfylkemuseet

Frå nettsidene:

«Føremålet til Ryfylkemuseet er å tilby kunnskap og opplevingar og bidra til ei positiv bygdeutvikling i Ryfylke.

Museet er organisert som ei stifting der alle dei åtte kommunane i det opphavlege Ryfylke-samarbeidet har sete saman med representantar for Rogaland fylkeskommune, Venneforeininga til Ryfylkemuseet og dei tilsette.

Inntektene til museet kjem som driftstilskott frå Kulturdepartementet, Rogaland fylkeskommune, Suldal kommune og dei andre kommunane i Ryfylke, prosjekt- og investeringstilskott til særlege tiltak, eigeninntekter og gåver.

Hovudsetet til museet er på Sand, men dei tilsette har heimeadresser både i Strand, Hjelmeland, Suldal og Sauda.»

Museet har ei rekkje avdelingar med objekt og utstillingar i dei ulike kommunane. I Sauda er museet ansvarleg for Jonegarden på Hustveit og Industriadarmuseet i Åbøbyen.

2. Føremål, mål og forventede effekter

2.1 Føremål og hovedmål

Føremålet med prosjektet er å sikre ei konsolidering mellom stiftinga Sauda Lokalarkiv og stiftinga Ryfylkemuseet. Konsolideringa skal skapa gode vilkår for ei nyordning av kulturarvsarbeidet knytt til Industrikultur i Indre Ryfylke, både i form av organisering og drift. Nyordninga skal skapa vilkår for ei sterkare nyskaping i form av forskning, formidling og opplevingar knytt til industrikultur i regionen.

Måla er delt på to fasar: fasen fram til konsolidering og fasen etter konsolidering. Prosjektplanen har fokusert detaljplanlegging av den første fasen. Det er skisserte mål for fasen etter konsolideringa som peik og føringar for arbeidet frå starten. Når målet om konsolidering er nådd må det gjerast ein revisjon av prosjektplanen i regi av den ny organisasjonen som kjem ut av konsolideringsprosessen

Hovudmålsettinga med nyordninga er å gjera Sauda Lokalarkiv til eit leiande arkiv for industristadshistorie i Norge. Arkivet skal medverka til å gje Sauda ein tydeleg identitet basert på kulturminnevern og historieformidling.

2.2 Mål fram til konsolidering

MÅL A1:

Rekruttera kvalifisert fagperson til eit to-årleg engasjement for å realisera mål A2-A5.

Mål A2:

Forma og formidla delar av industrihistoria som grunnlag for søknadar om tilskot og generell marknadsføring av samlinga. Smakebitar er utarbeidd i form av mini-utstillingar, brosjyrar hefter og liknande.

MÅL A3:

Sikra leige- og bruksvilkår for å ta i bruk Stasjon 3 som arena for bevaring og formidling av industrihistorie i Sauda, utarbeide plan for bruk av Stasjon 3 som arkiv for samlingane og definere oppussingstiltak.

MÅL A4:

Sikre varige/langsiktige vilkår for drift av lokalarkivet i Sauda som konsolidert del av Ryfylkemuseet

MÅL A5:

Leggja til rette for å konsolidera Stiftelsen Sauda lokalarkiv med Stiftelsen Ryfylkemuseet.

2.3 Skisserte mål etter konsolidering

MÅL B1:

Samordna og samkjøra Ryfylkemuseet og Sauda Lokalarkiv sine utviklingsprosessar med utviklingsprosessane knytt til a) Folkets Hus i Sauda og b) Nasjonal turistveg og arkitekturrundtur Suldal-Sauda-Rødal for å optimalisera satsinga på kulturbasert næringsutvikling i regionen.

MÅL B2:

Sikre finansiering for å setje i stand og ta i bruk Stasjon 3 som arkiv, formidlings- og besøksstad

MÅL B2:

Starta og fullføra fleire FoU-prosjekt innan industrikultur-avdelinga i Ryfylkemuseet med støtte frå museumsfaglege-ordningar

MÅL B3:

Flytte samlinga til Sauda Lokalarkiv til Stasjon 3 og starte arbeidet med vidare ordning og digitalisering.

MÅL B4:

Gjere Ryfylkemuseet sitt industriarkiv – gamle Sauda Lokalarkiv - ope og tilgjengeleg for publikum i Stasjon 3. Gjere utvalde deler av arkivet digitalt tilgjengeleg. Sikre at samlinga og museet spelar ei lokal, regional, nasjonal og internasjonal rolle i forskning og formidling av industrikultur.

2.4 Forventa effektar

- Sauda Lokalarkiv får ei sterkare fagleg forankring og ein bærekraftig driftsstruktur gjennom konsolidering med Ryfylkemuseet
- Ryfylkemuseet får ei sterkare rolle som fagleg forvaltar og formidlar av industrihistoria i indre Ryfylke.
- Det blir etablert gode vilkår for å utvikla nye arenaer for bevaring og formidling av industrihistorie i Stasjon 3
- Det vert etablert betre vilkår for å bruka industrihistorie som ein sterkare drivar av lokal nærings- og samfunnsutvikling
- Satsinga på kulturbasert næringsutvikling vert styrka gjennom eit tettare samarbeid mellom aktørar innan museum, reiseliv og kultur i Ryfylke.

3. Handlingsplan

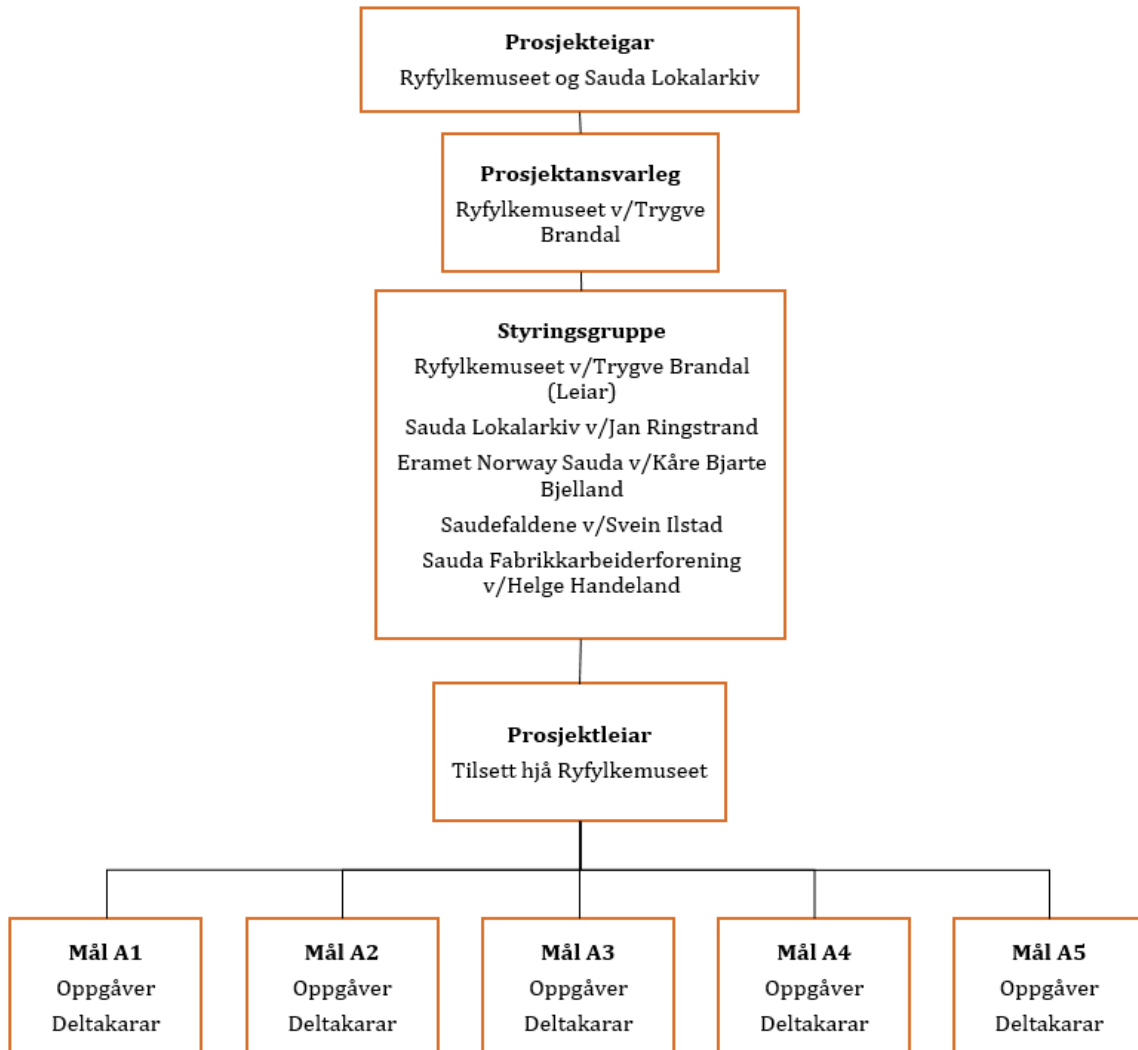
Hovudaktivitet	Oppgåve (delaktivitet)	Ansvar
HA 0 Starte prosjekt	<ol style="list-style-type: none"> 1. Starte prosjekt 2. Sikre finansiering 	Ryfylkemuseet Eramet Saudefaldene
HA 1 Rekruttera kvalifisert fagperson til eit to-årleg engasjement for å realisera mål A2-A5.	<ol style="list-style-type: none"> 1. Utforma utlysning/arbeidsskiltring 2. Kartleggje aktuelle kandidatar/lyse ut 3. Samtalar/intervju 4. Vurdering 5. Tilsetjing 	Ryfylkemuseet (støtte/samarbeid Saudefaldene og Eramet)
HA 2 Forma og formidla delar av industrihistoria som grunnlag for søknadar om tilskot og generell marknadsføring av samlinga. Smakebitar er utarbeidd i form av mini-utstillingar, brosjyrar hefter og liknande.	<ol style="list-style-type: none"> 1. Definera formidlingsprosjekt 2. Skriva/dokumentera 3. Formidla 	Ryfylkemuseet og prosjektleiar
HA 3 Sikra leige- og bruksvilkår for å ta i bruk Stasjon 3 som arena for bevaring og formidling av industrihistorie i Sauda, utarbeide plan for bruk av Stasjon 3 som arkiv for samlingane og definere oppussingstiltak.	<ol style="list-style-type: none"> 1. Avtala tilhøva mellom eigar og leigar av Stasjon 3 – definera partar og rollar 2. Få riss til bruks- og leigevilkår for Stasjon 3 3. Forhandla vilkår 4. Inngå avtale 	Ryfylkemuseet og prosjektleiar Styringsgruppa
HA 4 Sikre varige/langsiktige vilkår for drift av lokalarkivet i Sauda som konsolidert del av Ryfylkemuseet	<ol style="list-style-type: none"> 1. Definera aktivitetar og finansieringsbehov 2. Kartlegga potensielle finansieringskjelder 3. Utforma og senda søknadar 4. Etablera partnerskap og forma varige driftsmodellar 	Ryfylkemuseet og prosjektleiar Styringsgruppa
HA 5 Leggja til rette for å konsolidera Stiftelsen Sauda lokalarkiv med Stiftelsen Ryfylkemuseet	<ol style="list-style-type: none"> 1. Kartleggja og dokumentera krav til konsolideringsprosessen 2. Sikra tilskott til konsolideringsprosessen 3. Sikra kompetanse til å gjennomføra konsolideringsprosessen 4. Gjennomføra konsolideringsprosessen 5. Revidera prosjektplan 	Ryfylkemuseet og prosjektleiar Styringsgruppa

4. Kritiske suksessfaktorar og risiko

Kritiske suksessfaktorar	Risiko	Kvalitetssikring
Rekruttera kvalifisert fagperson til to-årleg engasjement	Middels	<ul style="list-style-type: none"> - Krav til kompetanse - Tydeleg oppgåveskildring - Erfaring frå liknande arbeid - Breitt søk etter kandidatar
Forma og formidla delar av industrihistoria som grunnlag for søknadar om tilskot og generell marknadsføring av samlinga. Smakebitar er utarbeidd i form av mini-utstillingar, brosjyrar hefter og liknande.	Låg	<ul style="list-style-type: none"> - Ansvarleg fagperson - Forankring i Ryfylkemuseet - Fleire deltakarar/lesarar
Sikra varige/langsiktige driftsressursar til Sauda Lokalarkiv som del av Ryfylkemuseet	Høg	<ul style="list-style-type: none"> - Etablere eit spleiselag mellom fleire aktørar - langsiktige avtalar - Prioritere samarbeid med dei som har vilje og evne
Sikre langsiktig leige- og bruksavtale for Stasjon 3 til museumsfagleg aktivitet	Middels/Høg	<ul style="list-style-type: none"> - Gode vilkår som stimulerer til satsing - Overgangs- og sikringsordningar - Tilbakeføringsklausular
Leggja til rette for å konsolidera Stiftelsen Sauda lokalarkiv med Stiftelsen Ryfylkemuseet	Låg	<ul style="list-style-type: none"> - Sikre varige/langsiktige driftsressurser som vilkår for konsolidering - Vilje til konsolidering i begge styrene - Rekruttere rett kompetanse/teneste til gjennomføring av del-prosessar

5. Organisering

5.1 Organisasjonskart



Organisasjonskartet gjeld for fase 1 av prosjektet – mål A1 til A5. Etter konsolidering blir organisasjonskartet revidert saman med resten av prosjektplanen.

5.2 Ansvars- og rolleskildring

Prosjekteigar: Har ansvaret for å setja mål for prosjektet og avgjere hovudinnhaldet i prosjektet. Prosjekteigar avjer kven som skal vere prosjektansvarleg.

Prosjektansvarleg: Har det overordna ansvaret for økonomi, målrealisering og kvalitetssikring. Prosjektansvarleg leiar møta i styringsgruppa og er den overordna ansvarlege i prosjektet (styreformann)

Styringsgruppa: Skal gi råd til prosjektansvarleg om korleis prosjektet skal gjennomførast. Prosjektleiar er sekretær for styringsgruppa

Prosjektleiar: Har det operative ansvaret i prosjektet («dagleg leiar») og skal stå for den daglege leiinga av prosjektet.

Arbeidsgrupper mål: Gruppe med eit avgrensa ansvar for definerte oppgåver i prosjektet.

6. Milepælar og framdriftsplan

6.1 Milepælar forprosjekt

Møte	Tidspunkt	Føremål	Forarbeid	Deltakarar
M 01	Des 15	Handsame utkast til prosjektplan	Framlegg til prosjektplan	Styringsgruppa
M 02	Feb 16	Vedta prosjektplan med organisering. Utlysningstekst for rekruttering av fagperson	Ferdig prosjektplan med organisering Utlysningstekst/arbeidsskildring og kartleggingar. Rapportar	Styringsgruppa
M 03	Mars 16	Statusmøte	Rapportar. Avtalar	Styringsgruppa
M 04	April 16	Rekruttering av fagperson og status i arbeidet	Søknadar. Rapportar. Avtalar.	Styringsgruppa
M 05	Juni 16	Statusmøte	Rapportar. Avtalar.	Styringsgruppa
M 06	Oktober 16	Statusmøte	Rapportar. Avtalar.	Styringsgruppa
M 07	Februar 17	Statusmøte	Rapportar. Avtalar.	Styringsgruppa
M 08	Mai 17	Statusmøte	Rapportar. Avtalar.	Styringsgruppa
M 09	Oktober 17	Statusmøte	Rapportar. Avtalar.	Styringsgruppa
M 10	Februar 18	Statusmøte	Rapportar. Avtalar.	Styringsgruppa
M 11	Juni 18	Avslutte forprosjekt	Sluttrapport.	Styringsgruppa

6.2 Framdriftsplan

Forprosjektet skal vere avslutta innan juni 2018. Prosjektet vil innan denne tidsrama bli gjennomført basert etter følgande framdriftsplan:

Hovudaktivitet	Des 2015	Jan 2016	Feb 2016	Mar 2016	Apr 2016	Mai 2016	Jun 2016	→feb 18
HA 0 Utarbeide prosjektplan	→ →							
M 01 Møte i styringsgruppa – handsame utkast til prosjektplan	17. 12		11. 2					
M 02 Vedta prosjektplan med organisering								
HA 1 Rekruttera kvalifisert fagperson til eit to-årleg engasjement for å realisera mål A2-A5.								
HA 2 Forma og formidla delar av industrihistoria som grunnlag for søknadar om tilskot og generell marknadsføring av samlinga. Smakebitar er utarbeidd i form av mini-utstillingar, brosjyrar hefter og liknande.								
HA 3 Sikra leige- og bruksvilkår for å ta i bruk Stasjon 3 som arena for bevaring og formidling av industrihistorie i Sauda, utarbeide plan for bruk av Stasjon 3 som arkiv for samlingane og definere oppussingstiltak.								Innan 1.6.17
HA 4 Sikre varige/langsiktige vilkår for drift av lokalarkivet i Sauda som konsolidert del av Ryfylkemuseet								Innan 1.10.17
M 03 Statusmøte og strategiske val								
M 04 Statusmøte og strategiske val								
M 05 Evaluering og avgjersler mål A1-A4								
M 06 – M 10								
HA 5 Leggja til rette for å konsolidera Stiftelsen Sauda lokalarkiv med Stiftelsen Ryfylkemuseet								Innan 1.5.18
M 11								Innan 1.6.18

7. Budsjett og finansiering

7.1 Budsjett

Kostnadane i prosjektet (alle summar er ekskl. mva):

Prosjekt fase 1 hovudaktivitetar	Kostnadar eks. mva
Prosjektleiing	730.000,-
Kjøp av tenester/materiell	150.000,-
Kjøp av fagkompetanse / utgreiing	150.000,-
Prosjektoppfølgning ved prosjektansvarleg (100 t x 500,-)	50.000,-
Møter og oppfølging for deltakarar i styrings- og arbeidsgruppe (15 møter x 4 timar x 500,- x 4 personar)	120.000,-
Total sum	1.200.000,-

7.2 Finansiering

Finansiering av prosjekt fase 1:

Skildring	Tal	Kroner	Totalt
Gåver Eramet og Saudefaldene	2	240.000,-	480.000,-
Tilskott til konsolideringsprosess	1	200.000,-	200.000,-
Eigne midlar Ryfylkemuseet	2	65.000,-	130.000,-
Eigeninnsats	1	170.000,-	170.000,-
Gåveordning KD	2	60.000,-	120.000,-
Omstillingsmidler Sauda kommune	1	100.000,-	100.000,-
Totalt			1.200.000,-

Riss til finansiering av tiltak fase 2 – etter konsolidering

Skildring	Tal	Kroner	Totalt
Prosjektmidlar frå museumsrelevante ordningar	Inntil 50%		
Eigne midlar Ryfylkemuseet	Inntil 25%		
Eigeninnsats Ryfylkemuseet	Inntil 25%		
Tilskott frå kommune og fylkeskommune	Inntil 20%		
Totalt	100%		

8. Vedlegg og lenkjer

1. Notat frå Roy Høibo om Sauda Lokalarkiv 19. august 2013.
2. Riss til konsept – arkitekturrundtur
3. Moglege finansieringskjelder for FoU-aktivitet i ny konsolidert eining
4. Om Nye Folkets Hus i Sauda:
 - a. LNK-Nytt, «Nytt liv i Folkets Hus»: <http://lnk.no/mobilnyhende/3028-nytt-liv-i-folkets-hus>
 - b. Haugesundregionens Næringsforening, «Skal være et nasjonalt monument»: <http://hninfo.no/skal-vaere-nasjonalt-monument/>
 - c. Avisa Ryfylke, «Donerar pengar til Folkets Hus»: <http://ryfylke.net/2015/05/05/donerer-pengar-til-folkets-hus/>